

# Dossier santé Québec

Aide-Mémoire Visualiseur (Révision mai 2022)

## DÉMARRER UNE SESSION DE TRAVAIL

### Étapes pour démarrer une session de travail:

1. Après avoir démarré votre poste préalablement configuré pour le DSQ, insérez votre dispositif SécurSanté dans un port USB de votre ordinateur.
2. Double-cliquez sur l'icône « **DSQ Production** » (**Visualiseur**) de votre bureau de travail ou démarrez une session de votre navigateur internet et allez à l'adresse suivante : <https://visualiseur.dossierdesante.gouv.qc.ca/>
3. Pour vous authentifier, il est possible que vous deviez choisir votre certificat parmi une liste de certificats qui vous est présentée (votre certificat est identifié par votre nom et est délivré par « **AC SecurSante** »).
4. Entrez votre NIP.

## RECHERCHE D'UN USAGER

### Le Visualiseur ne permet la consultation que d'un usager à la fois.

1. Entrez le numéro d'assurance maladie (NAM) de l'utilisateur ou les nom, prénom, sexe et date de naissance de l'utilisateur
2. Le nom de l'utilisateur apparaît dans la section du bas (Résultat de recherche).  
Si plus d'un usager correspond aux critères de recherche, il vous sera demandé de préciser votre recherche.  
Si aucun usager n'est trouvé, il vous sera demandé de modifier vos critères de recherche.
3. Cliquez sur le résultat pour accéder aux renseignements cliniques de l'utilisateur ciblé

### Nouvelle recherche :

Il est possible de faire la recherche d'un nouvel usager à partir de la barre de menu en cliquant sur **Débuter la recherche**. Pour revenir à la fenêtre de recherche, on peut utiliser le bouton « **Accueil ou maison** » de la barre d'outils.

- ▼ RECHERCHER UN USAGER  
Débuter la recherche
- ▶ RESSOURCES
- ▶ MES PRÉFÉRENCES
- ▶ AIDE EN LIGNE



RAMQ, DevmilleQuinze ▼ QUITTER

## CONSULTATION DES RENSEIGNEMENTS

Les renseignements cliniques sont listés dans la zone de sélection des renseignements cliniques (section à gauche de la fenêtre de consultation). Le nombre de renseignements par catégorie est indiqué entre parenthèses. S'il n'existe pas de renseignements pour une catégorie donnée, celle-ci ne s'affiche pas dans la zone de sélection. Prendre note que les outils de recherche, d'affichage et de tris ne s'appliquent qu'à la liste des renseignements affichés dans cette zone de sélection, sans impact sur la zone d'affichage des renseignements cliniques (vues).

### Vues

Trois vues permettent d'afficher des renseignements cliniques.

Par défaut, ces vues présentent :

- Vue 1 : Identification (usager), Profil pharmacologique – actif;
- Vue 2 : Profil pharmacologique – actif;
- Vue 3 : Résultats d'imagerie.

### Affichage et tri

Il est possible d'afficher les renseignements cliniques de la zone de sélection selon d'autres paramètres que les catégories prédéfinies en utilisant :

1. **Affichage** qui permet de présenter les renseignements par catégorie (affichage par défaut), date, nom, intervenant, l'un ou l'autre des trois indicateurs spécifiques à un médicament (problème clinique - *Ind. Prod. Clin.*, *note* - *Ind. Note*, protocole de recherche ou de programme d'accès spécial - *Ind. PR/PAS*), ou modalité;
2. **Tri** qui permet de trier les renseignements par date, titre ou intervenant.

### Recherche de renseignements

Il est possible de rechercher des renseignements spécifiques :

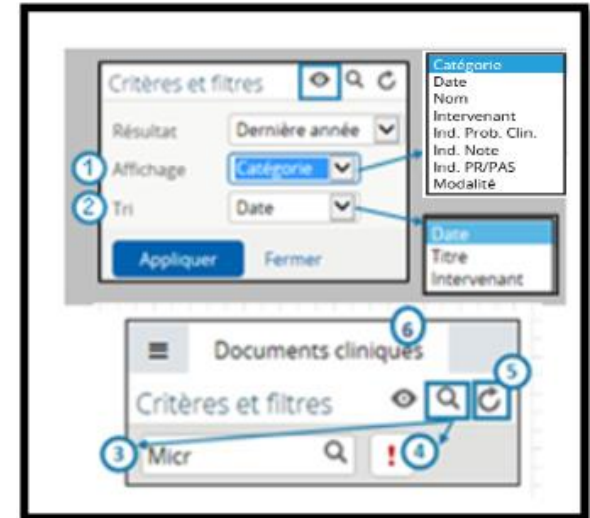
3. La recherche par critères partiels permet l'affichage des renseignements de la zone de sélection au fur et à mesure que les caractères sont tapés.
4. Affiche les renseignements qui contiennent des résultats anormaux (résultats de laboratoire seulement).
5. Réinitialise la recherche spécifique d'un renseignement.
6. Réinitialise la recherche complète (les critères et les filtres).

### Filtre temporel

L'affichage par défaut de la zone de sélection des renseignements cliniques présente tous les résultats d'imagerie (sans limite de temps). Cependant, les résultats de laboratoire, les médicaments actifs et l'historique des médicaments sont affichés pour la période des douze derniers mois.

Pour afficher les renseignements datant de plus d'un an :

1. Il faut cliquer sur l'icône.
2. Choisir le filtre temporel approprié.



## PERSONNALISATION D'UNE VUE

### Pour personnaliser l'une ou l'autre des vues prédéfinies :

1. Cliquez sur la vue désirée : vue 1, vue 2 ou vue 3.
2. Cliquez sur l'hyperlien **Personnaliser la vue** dans le coin inférieur droit de la page. Si l'hyperlien n'est pas visible, utilisez la barre de défilement à droite.
3. Sélectionnez la catégorie désirée de renseignements cliniques (Profil pharmacologique – historique, Profil pharmacologique – actif (détail), etc.)
4. Si l'ajout d'une nouvelle section de renseignements est souhaité, superposez ou juxtaposez une autre section et répétez l'étape 3. Il est également possible de supprimer une section de la vue.
5. Une fois terminé, cliquez sur le bouton **Sauvegarder la disposition** pour sauvegarder la vue.  
Pour revenir à la configuration initiale de la vue, cliquez sur l'hyperlien à droite **Réinitialiser les valeurs par défaut**.

Sauvegarder la disposition

Annuler les modifications


Réinitialiser les valeurs par défaut

## FERMETURE DE LA SESSION DE TRAVAIL

### Étapes pour fermer la session de travail

Afin d'assurer la protection des renseignements personnels de l'utilisateur, et éviter que des consultations soient réalisées sous votre identité, vous devez fermer la session en cliquant sur le bouton **Quitter** situé au haut de la fenêtre, à droite.

Une fenêtre vous demandera de retirer le dispositif. Retirez votre dispositif SécurSanté du port USB de votre ordinateur. Aucune autre action n'est requise pour terminer la session de façon sécuritaire.

**Note :** Le bouton  du fureteur sert à fermer la fenêtre mais ne permet pas de terminer la session en cours. Il ne doit donc pas être utilisé.

Si vous êtes à l'extérieur du réseau RTSS, via Internet et la guérite d'accès, l'étape suivante doit être ajoutée pour vous déconnecter :

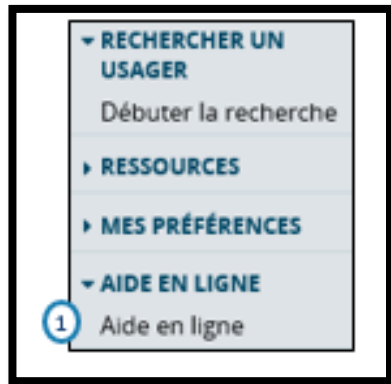
1. Cliquez sur l'icône  avec le bouton droit de la souris.
2. Sélectionnez **Déconnexion** dans le menu qui s'affiche.

Lorsque le Visualiseur se déconnecte suite à 60 minutes d'inactivité, il est possible que votre dispositif doive être retiré et, si requis, réinséré à nouveau dans le port USB afin de ré-établir la connexion.

## AIDE EN LIGNE

L'aide en ligne est accessible de deux manières :

1. Cliquer sur le lien Aide en ligne, dans la barre de menu



2. Cliquer sur le lien Aide en ligne, de la barre d'outils systèmes pour obtenir de l'aide contextuelle

A screenshot of the user profile page for 'SZUTAN, Mike'. The system toolbar at the top right contains 'RAMQ, Devmillequinze' and 'QUITTER'. Below it, there is a 'Préférences (laboratoire)' dropdown and a circled 'Aide en ligne' button with a circled number '2' next to it. The main content area shows user identification and a pharmacological profile table.

Médicament	Posologie	Durée	Qté	Ordonnance	Exécution	RR/SA
DIGOXINE 0.0625MG COMPRIME	Prendre 1 comprimé 1 fois par jour	30 j	30 ml	2009/07/01	2009/10/02	10/11
LANSOPRAZOLE 30MG CO.RAPIDE LA	Prendre 1 comprimé 1 fois par jour	30 j	30 ml	2009/07/01	2009/10/02	10/11

## MESSAGES (erreur ou autres)

Les messages de la zone de sélection des renseignements se présentent dans la partie supérieure.

A screenshot of the 'Documents cliniques' selection area. A red error message box is displayed: 'Un problème empêche présentement la consultation des documents cliniques du domaine: Laboratoires, Résultats d'imagerie'. The background shows a list of documents with filters and view options.

Lorsqu'une catégorie d'un domaine clinique contient plus de 250 renseignements, un message apparaît indiquant à l'utilisateur que le filtre temporel devra être utilisé pour visualiser tous les renseignements

Les autres messages d'erreur concernant les renseignements, ou plus généralement les domaines cliniques, s'affichent dans la zone d'affichage des renseignements cliniques à l'endroit où se trouve l'erreur.

A screenshot of the 'Documents cliniques' display area. A message box is shown: 'Une erreur s'est produite dans le visualiseur. Nous sommes désolés de l'inconvénient. Veuillez réessayer un peu plus tard ou contacter votre responsable local. Vous pouvez aussi contacter le centre d'assistance à la clientèle au (418) 683-2433 ou 1-877-826-2433 ou par courriel 00\_dsq\_centre\_de\_services@sss.gouv.qc.ca'. The date and time of the incident are listed as 2017/03/13 10:44:58. The footer shows the Québec logo and '© Gouvernement du Québec, 2017'.